



INSPIRING
ENVIRONMENT

Rīgas attīstības programmas 2021.-2027. gadam Stratēģiskais ietekmes uz vidi novērtējums

Olga Meļņičenko (ELLE) 08.09.2021.

Stratēģiskais ietekmes uz vidi novērtējums (SIVN)

- SIVN tiek veikts Rīgas attīstības programmai 2021.-2027. gadam
- SIVN nepieciešams saskaņā ar likuma «Par ietekmes uz vidi novērtējumu» 4.panta 3.daļas prasībām un Vides pārraudzības valsts biroja (VPVB) 2020. gada 22. maija lēmumu Nr. 4-02/36
- Vides pārskata projekts sagatavots atbilstoši 2004. gada 23. marta MK noteikumu Nr. 157 «Kārtība, kādā veicams ietekmes uz vidi stratēģiskais novērtējums» prasībām
- SIVN organizēts, ņemot vērā likuma «Par ietekmes uz vidi novērtējumu», MK noteikumu Nr. 157 «Kārtība, kādā veicams ietekmes uz vidi stratēģiskais novērtējums», kā arī Covid-19 infekcijas izplatības pārvaldības likuma prasībām

SIVN procedūra

1. Vides pārskata projekta izstrāde:

- Teritorijas esošā vides stāvokļa apraksts un iespējamā attīstība, ja plānošanas dokuments netiek īstenots
- AP2027 būtiskās ietekmes novērtējums
- Risinājumu izstrāde ietekmes novēršanai vai samazināšanai
- Monitoringa indikatoru noteikšana
- Alternatīvu izvērtējums

2. Vides pārskata projekta sabiedriskā apspriešana norisināsies līdz 04/10/2021

3. Soļi pēc sabiedriskās apspriešanas: Vides pārskata galīgās redakcijas sagatavošana → ievietošana tīmekļa vietnē un pieejamības sabiedrībai nodrošināšana → iesniegšana VPVB atzinuma saņemšanai → pilnveidošana un iesniegšana RDPAD

SIVN ietvaros vērtētie vides aspekti

Klimata pārmaiņas

Atkritumu apsaimniekošana un aprites ekonomikas principu ieviešana

Gaisa kvalitāte

Vides troksnis

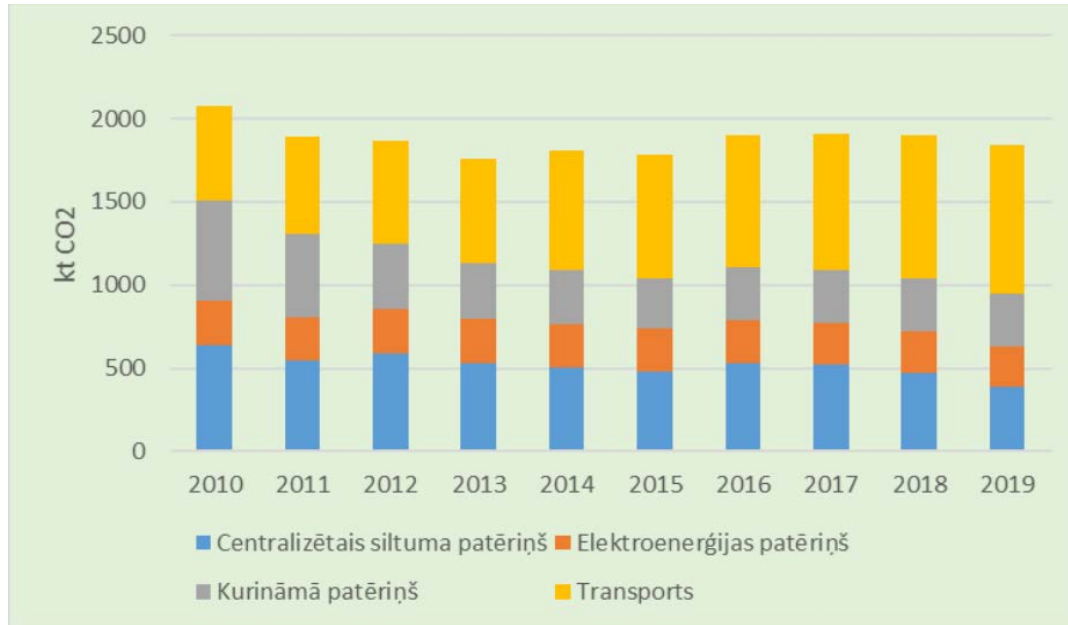
Bioloģiskā daudzveidība

Ūdens kvalitāte un plūdu risks

Augsne un piesārņojums

Kultūrvēsturiskās vērtības (un degradētās teritorijas)

Klimata pārmaiņas



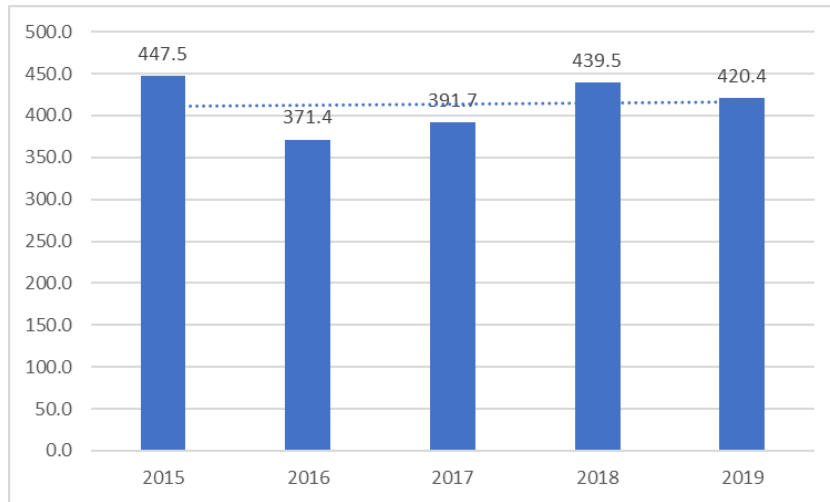
Lielākie izaicinājumi:

- Karstuma viļņi un siltuma salas efekts
- Stipri nokrišņi un ar to saistītie plūdi
- Transporta sektora SEG emisijas

AP2027 vērtējums:

- Daudzveidīgas rīcības ilgtspējīgas mobilitātes veicināšanai.
- Rezultatīvais rādītājs paredz transporta sektora radīto CO₂ samazinājumu par 20% līdz 2027. g. → nepieciešami koordinēti plaša mēroga pasākumi, kas būtiski samazinās automašīnu ar fosilās degvielas dzinējiem izmantošanu pilsētā.
- Klimatnoturīgums risināts caur zaļās infrastruktūras projektu īstenošanu, brīvpieejas dzeramā ūdens krānu uzstādīšanu.
- **Rekomendācija:** nodrošināt energoefektivātes prasības visos būvniecības darbos.

Atkritumu apsaimniekošana un aprites ekonomika



Radīto sadzīves atkritumu apjoms uz vienu Rīgas pašvaldības iedzīvotāju (kg)

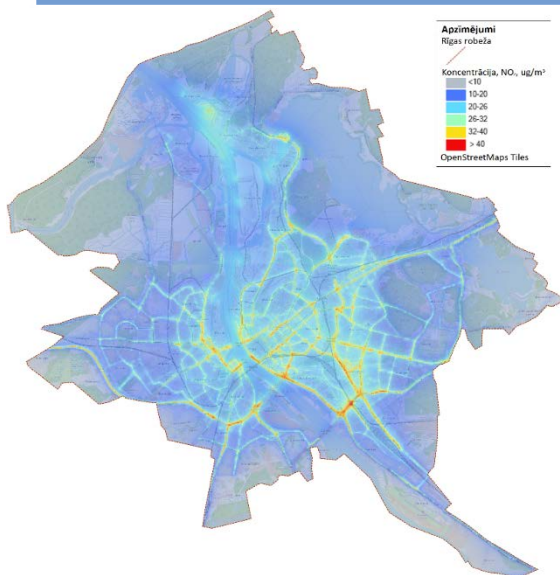
Lielākie izaicinājumi:

- Atkritumu rašanās novēršana.
- Pašlaik pašvaldības līmenī tiek īstenoti atsevišķi projekti, kas veicina pāreju uz aprites ekonomiku, tomēr trūkst integrētas pieejas.

AP2027 vērtējums:

- Integrētie pasākumi pārejai uz aprites ekonomiku pilsēt būvniecībā un aprites ekonomikas principu ieviešanai ēku būvniecībā, apsaimniekošanā, nojaukšanā un pārvaldībā.
- Iekļauti vairāki pasākumi atkritumu šķirošanas veicināšanai, tomēr pietiekamā apjomā nav plānoti pasākumi, kas būtu tieši vērsti uz atkritumu neradīšanu.
- Atkritumu reģenerācijas ar enerģijas atgūvi iekārtu izveide poligonā “Getliņi” ir pretrunā ar aprites ekonomikas principu ieviešanu, jo tā neveicinās atkritumu rašanās samazināšanu.
- **Rekomendācija:** veicināt zaļā publiskā iepirkuma piemērošanu pašvaldībā un noteikt kvantificētus mērķus zaļā publiskā iepirkuma izmantošanas īpatsvaram pašvaldības iepirkumos, izstrādāt aprites ekonomikas stratēģiju.

Gaisa kvalitāte

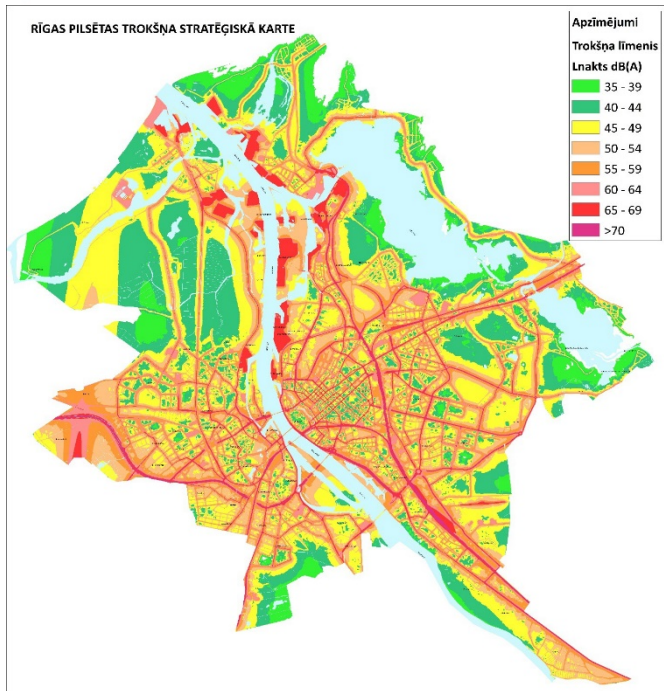


NO₂ piesārņojuma izkliede – gada vidējās koncentrācijas 2019. gadā

AP2027 vērtējums:

- AP2027 iekļautie ilgtspējīgas mobilitātes veicināšanas un privātā autotransporta izmantošanas samazināšanas pasākumi ir novērtēti ar būtisku pozitīvu ietekmi uz gaisa kvalitāti.
- Pozitīva ietekme uz gaisa kvalitāti sagaidāma, īstenojot rīcības, kas vērstas uz energoefektivitātes paaugstināšanu, centralizētās siltumapgādes pakalpojumu pārklājumu un pieslēgumu skaitu paplašināšanu, kā arī decentralizētu inovatīvu atjaunīgo energoresursu tehnoloģiju, iekārtu un risinājumu ieviešanu.
- Nozīmīgākās negatīvās ietekmes uz gaisa kvalitāti lokālā mērogā saistāmas ar jaunu transporta koridoru un mezglu izbūvi. Gaisa aspektam, cita starpā, pievēršama pastiprināta uzmanība, īstenojot rīcības un projektus, kas vērsti uz ražošanas, t.sk. piesārņojošo darbību, attīstību.

Vides troksnis



Lielākie izaicinājumi:

- Nozīmīgākais vides trokšņa avots Rīgas pilsētā ir autotransports, kura kustības intensitāte pēdējo desmit gadu laikā ir pieaugusi gan Rīgas pilsētā, gan uz valsts autoceļiem Rīgas tuvumā.
- Autotransporta radītam trokšņa piesārņojuma līmenim, kas augstāks par 55 dB(A) nakts periodā, ir pakļautas Rīgas pilsētas teritorijas, kurās dzīvo vairāk nekā 230 tūkst. (35%) iedzīvotāju.

Kopējais trokšņa piesārņojuma līmenis Rīgas pilsētā nakts periodā

AP2027 vērtējums:

- AP2027 iekļautie ilgtspējīgas mobilitātes un privāta autotransporta izmantošanas samazināšanas pasākumi varētu kavēt prognozējamo trokšņa līmeņa pieaugumu Rīgas pilsētā vai pat samazināt trokšņa līmeni atsevišķās pilsētas daļās, tomēr tie varētu būt nepietiekami, lai sasniegtu Eiropas Komisijas izvirzītos mērķus trokšņa ietekmes mazināšanai līdz 2030. gadam.
- Pozitīvi ir vērtējama AP2027 ietvertā apņemšanās arī turpmāk regulāri novērtēt trokšņa piesārņojuma līmeni Rīgas pilsētā, izstrādāt rīcības plānus trokšņa ietekmes mazināšanai, kā arī īstenot plānos ietvertos pasākumus.

Bioloģiskā daudzveidība

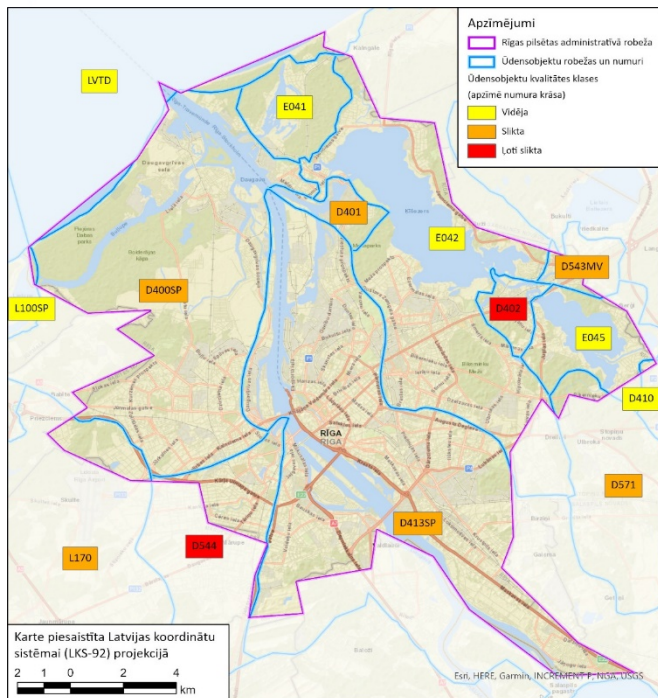
Lielākie izaicinājumi:

- Pilsētas teritorijā pilnībā vai daļēji ietilpst piecas valsts nozīmes īpaši aizsargājamas dabas teritorijas un konstatēti ES nozīmes aizsargājami biotopi 6545.21 ha platībā.
- Pilsētas apbūves attīstības spiediena ietekmē zaļo teritoriju platība samazinās (paplašinās apbūvētās teritorijas).
- Saglabājas un pastiprinās ietekmējošie faktori (eutrofikācija, klimata izmaiņas, piesārņojums (atkritumi), pilsētas attīstības veicināta zemes lietojuma maiņa (apbūve), invazīvo sugu izplatība), kas pasliktina aizsargājamo biotopu stāvokli un biotopu aizņemtās platības samazinās.

AP2027 vērtējums:

- AP2027 ietvarā plānotie pasākumi plaši aptver plānošanas un rīcības aktivitātes Rīgas pilsētas teritorijas un piegulošajās mežu platībās, kā arī pilsētvidē. Projektu īstenošana zaļās infrastruktūras pilnveidošanai un sabalansētai izmantošanai atstās pozitīvu ietekmi uz bioloģiskās daudzveidības saglabāšanu.
- Bioloģiskajai daudzveidībai, cita starpā, pievēršama pastiprināta uzmanība, īstenojot rekreācijas un atpūtas infrastruktūras attīstību.
- **Rekomendācija:** Pilsētas zaļināšanas plāna izstrāde.

Ūdens kvalitāte



Lielākie izaicinājumi:

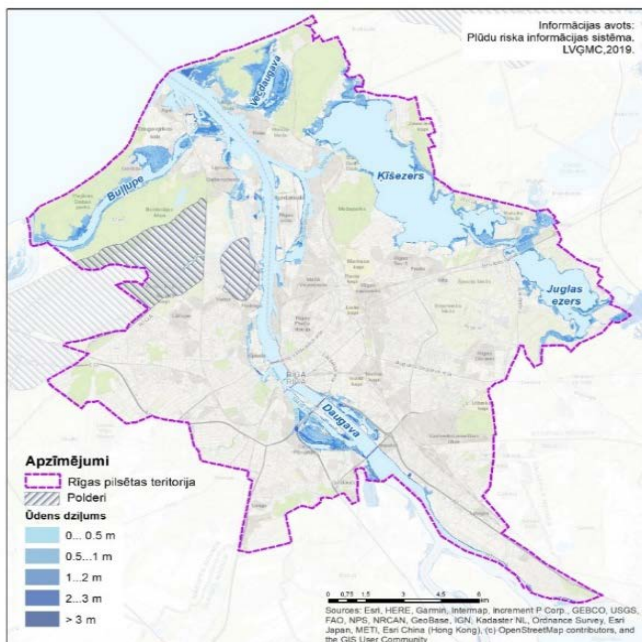
- Ķīmiskā kvalitāte Rīgas pilsētā ir vērtēta 7 ūdensobjektos, kuros visos ķīmiskā kvalitāte ir novērtēta kā slikta.
- Lielākajā daļā ŪO Rīgā kā būtiska slodze ir novērtēti hidromorfoloģiskie pārveidojumi, kam seko biogēnu piesārņojums no punktveida un izkliedētajiem avotiem.

Virszemes ŪO izvietojums Rīgas pilsētas teritorijā un to ekoloģiskā kvalitāte/potenciāls

AP2027 vērtējums:

- AP2027 ir paredzētas rīcības, kuras vērstas uz esošā kanalizācijas tīkla atjaunošanu un pārbūvi, kas nākotnē sekmēs lietuvu ūdeņu atdalīšanu no sadzīves kanalizācijas. Tas mazinās kanalizācijas sistēmas pārslodzi un neattīrītu notekūdeņu iespējamo nonākšanu vidē.
- Bioloģiskās attīrīšanas stacijas «Daugavgrīva» darbības un attīrīšanas efektivitātes uzlabošana (pirmreizējā un otrreizējā nostādinātāja atjaunošana) atstās tiešu pozitīvu ietekmi uz ūdens kvalitāti.
- Pozitīvi vērtējams plašais projektu klāsts pilsētas kanalizācijas un ūdensapgādes sistēmas modernizācijai un paplašināšanai.
- **Rekomendācija:** izmantot zaļos risinājumus, plānot risinājumus neregulētu piesārņojošu vielu piesārņojuma samazināšanai

Plūdu risks



Lielākie izaicinājumi:

Kopējās applūstošās teritorijas atkarībā no plūdu varbūtības, Rīgas pilsētas teritorijā sastāda:

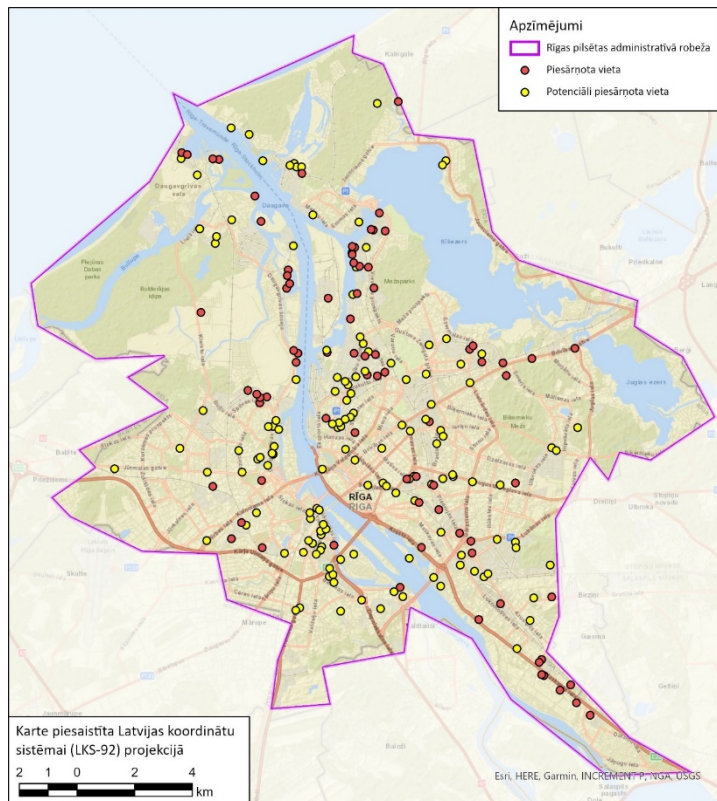
- 19,14 km² applūstošās teritorijas ar lielu plūdu riska varbūtību (10% vai vienu reizi 10 gados);
- 37,41 km² applūstošās teritorijas ar vidēju plūdu riska varbūtību (1% vai vienu reizi 100 gados);
- 45,44 km² applūstošās teritorijas ar mazu plūdu riska varbūtību (0,5% vai vienu reizi 200 gados).

Kopējās applūšanas riskam pakļautās teritorijas pavasara palu laikā

AP2027 vērtējums:

- AP2027 paredz vairāku pretplūdu pasākumu īstenošanu, kā arī meliorācijas sistēmu inventarizāciju, kas vērtējams pozitīvi gan plūdu risku kontekstā, gan klimata pārmaiņu kontekstā. Pasākumi netieši uzlabos arī ūdeņu kvalitāti

Augsne un piesārņojums



Piesārņotās un potenciāli piesārņotās vietas Rīgā

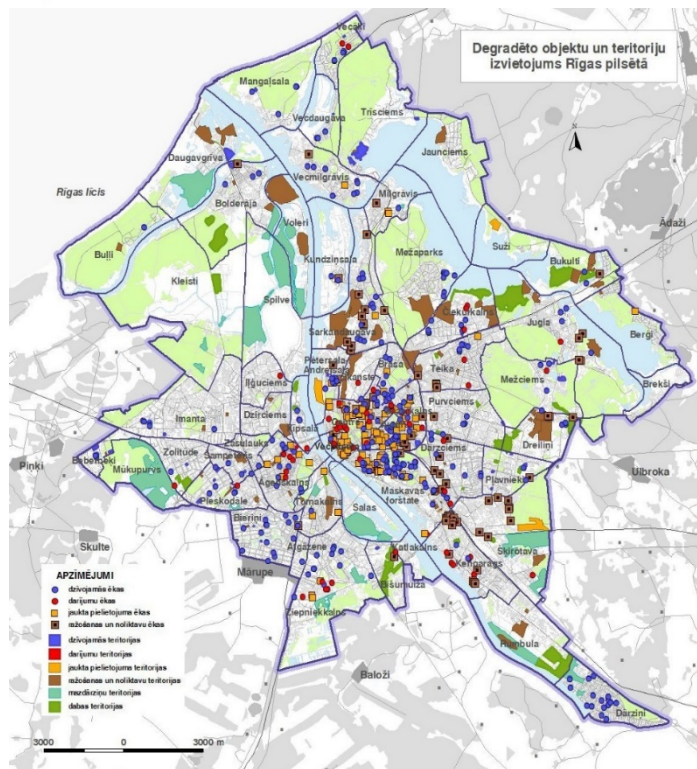
Lielākie izaicinājumi:

- Rīgas pilsētā ir izdalītas 86 piesārņotas vietas un 141 potenciāli piesārņota vieta.
- Rīgā piesārņotas vietas aizņem 355,8 ha lielu platību, bet potenciāli piesārņotas vietas – 329,9 ha.

AP2027 vērtējums:

- AP2027 3.2. uzdevuma izpildes ietvaros ir paredzēta piesārņoto teritoriju sanācija. Plānotais uzdevuma izpildes indikators (Attīrīto piesārņoto vietu platība, 5 ha (2027)), vērtējams kā nepietiekams, ņemot pašreizējo piesārņoto vietu platību Rīgā. Tiek rekomendēts plānot papildus pasākumus pašvaldības īpašumos vai izstrādāt un īstenot atbalsta mehānismus vēsturiski piesārņoto vietu sanācijai.

Kultūrvēsturiskās vērtības un degradētās teritorijas



Lielākie izaicinājumi:

- Rīgā ir 234 A kategorijas grausti, 411 B kategorijas grausti un 74 C kategorijas vidi degradējošas būves. 27 no šiem objektiem atrodas valsts īpašumā, 12- pašvaldības īpašumā, pārējie ir privātīpašums, t. sk., kopīpašums.
- Būvju skaits, kurām piešķirts vidi degradējošas ēkas statuss gadu laikā ir pieaudzis, taču jāmin, ka arī sakārtoto objektu dinamikā ir novērojama augoša tendence.
- Trūkst aktuālas informācijas attiecībā uz degradēto teritoriju skaitu un izvietojumu Rīgā.

Degradēto objektu un teritoriju izvietojums Rīgas pilsētā

AP2027 vērtējums:

- AP2027 iekļauj virkni rīcību un projektu, kas orientēti uz kultūrvēsturisko vērtību saglabāšanu un atjaunošanu un RVC un RVC AZ ainavas aizsardzību (piem., Rīgas Centrāltirgus apkārtnes revitalizācijas projekts).
- Pozitīvi vērtējama rīcība “Radīt un prototipēt pašvaldības un privātīpašnieku kumulatīvu aktivitāšu instrumentu ar pašvaldības līdzfinansējuma elementiem pilsētvidi degradējošu pazīmju novēršanai”, kas ilgtermiņā var būtiski veicināt pilsētvidi degradējošo objektu un teritoriju revitalizāciju.
- Nepieciešams nodrošināt degradēto teritoriju uzskaiti un datubāzes aktualizēšanu.

Secinājumi

Plānošanas dokumenta izstrādes ietvaros tika identificēti divi alternatīvu veidi – **stratēģiskās alternatīvas un investīciju plāna alternatīvas**. Vērtējot vides aizsardzības aspektus, izvēlētie stratēģiskie risinājumi nerada potenciāli negatīvas ietekmes, nodrošina vides aspektu integrāciju plānošanas dokumentā un ir saskaņoti ar vides politikas mērķiem. Investīciju plāna alternatīvu vērtēšanas ietvaros ņemts vērā kritērijs - «Klimata pārmaiņu mazināšana un adaptēšanās tām».

SIVN ietvaros netika konstatētas AP2027 īstenošanas izslēdzošas ietekmes.



INSPIRING
ENVIRONMENT

Paldies par uzmanību!